

宮古島の給与・定員管理等について

1 総括

(1) 人件費の状況（普通会計決算）

区分	住民基本台帳人口 (20年度末)	歳出額 A	実質収支 千円	人件費 千円	人件費率 B/A	(参考) 19年度の人件費率
20年度	人 54,613	千円 31,103,315	千円 1,025,556	千円 7,260,409	% 23.3	% 21.8

(2) 職員給与費の状況（普通会計決算）

区分	職員数 A	給与費				一人当たり 給与費 B/A	(参考)類似団体平均 一人当たり給与費
		給料 千円	職員手当 千円	期末・勤勉手当 千円	計 B 千円		
20年度	人 829	千円 3,314,494	千円 330,432	千円 1,367,912	千円 5,012,838	千円 6,047	千円 6,397

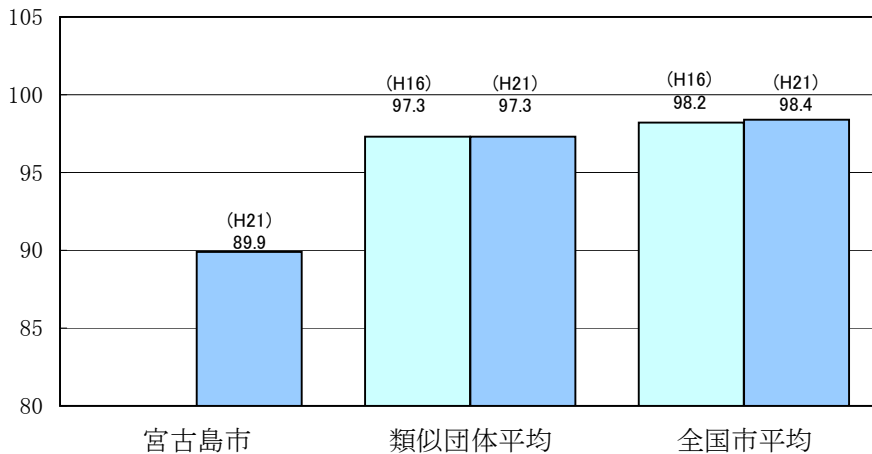
(注) 1 職員手当には退職手当を含まない。
2 職員数は、21年4月1日現在の人数である。

(3) 特記事項

平成17年10月1日付けで合併

(構成市町村: 平良市、城辺町、下地町、上野村、伊良部町、宮古広域圏事務組合、宮古清掃施設組合、宮古広域消防組合、宮古島上水道企業団)

(4) ラスパイレス指数の状況（各年4月1日現在）



(注) 1 ラスパイレス指数とは、国家公務員の給与水準を100とした場合の地方公務員の給与水準を示す指数である。
2 類似団体平均とは、人口規模、産業構造が類似している団体のラスパイレス指数を単純平均したものである。

(5) 給与改定の状況 → 宮古島市は、人事委員会を設置していないため記載なし

①月例給

区分	人事委員会の勧告				給与改定率	(参考) 国の改定率
	民間給与 A	公務員給与 B	較差 A-B	勧告 (改定率)		
21年度	円 -	円 -	円 (- %)	% -	% -	% 0

(注) 「民間給与」、「公務員給与」は、人事委員会勧告において公民の4月分の給与額をラスパイレス比較した平均給与月額である。

②特別給

区分	人事委員会の勧告				年間支給月数	(参考) 国の年間 支給月数
	民間の支給 割合 A	公務員の 支給月数 B	較差 A-B	勧告 (改定月数)		
21年度	月 -	月 -	月 -	月 -	月 -	月 4.50

(注) 「民間の支給割合」は民間事業所で支払われた賞与等の特別給の年間支給割合、「公務員の支給月数」は期末手当及び勤勉手当の年間支給月数である。

2 職員の平均給与月額、初任給等の状況

(1) 職員の平均年齢、平均給料月額及び平均給与月額の状況（20年4月1日現在）

①一般行政職

区 分	平均年齢	平均給料月額	平均給与月額	平均給与月額 (国ベース)
宮古島市	46.9 歳	331,283 円	355,855 円	352,022 円
沖縄県	42.5 歳	318,800 円	367,066 円	350,279 円
国	41.5 歳	325,521 円	—	391,770 円
類似団体	43.9 歳	338,592 円	398,310 円	370,103 円

②技能労務職

区 分	公 務 員					民 間			参 考 A/B
	平均年齢	職員数	平均給料月額	平均給与月額 (A)	平均給与月額 (国ベース)	対応する民間 の類似職種	平均年齢	平均給与月額 (B)	
宮古島市	54.2 歳	25 人	342,848 円	351,456 円	348,468 円	—	—	—	—
うち調理員	53.6 歳	5 人	287,440 円	294,040 円	292,040 円	調理師	43.7 歳	255,000 円	1.15
うち用務員	55.2 歳	14 人	373,586 円	381,650 円	378,371 円	用務員	54.5 歳	214,000 円	1.78
うち運転手	45.9 歳	1 人	* 円	* 円	* 円	自動車運転手	45.5 歳	203,800 円	*
沖縄県	49.3 歳	380 人	324,800 円	371,354 円	357,611 円	—	—	—	—
国	49.2 歳	4,429 人	285,548 円	—	322,737 円	—	—	—	—
類似団体	48.4 歳	54 人	311,057 円	340,898 円	327,925 円	—	—	—	—

※民間データは、賃金構造基本統計調査において公表されているデータを使用している。(平成18～20年の3ヶ年平均)

※技能労務職の職種と民間の職種等の比較にあたり、年齢、業務内容、雇用形態等の点において完全に一致しているものではない。

※個人情報保護の観点から、対象となる職員が1人の場合、平均給料月額等の欄はアスタリスク(*)としています。

③教育職

区 分	平均年齢	平均給料月額	平均給与月額
宮古島市	47.5 歳	356,469 円	391,185 円
沖縄県	43.6 歳	364,300 円	416,083 円
類似団体	44.0 歳	342,414 円	366,625 円

④看護・保健職

区 分	平均年齢	平均給料月額	平均給与月額	平均給与月額 (国ベース)
宮古島市	39.1 歳	299,020 円	310,860 円	309,420 円
国	37.6 歳	280,303 円	—	318,665 円
類似団体	39.8 歳	301,668 円	353,759 円	314,427 円

(注) 1 「平均給料月額」とは、21年4月1日現在における各職種ごとの職員の基本給の平均である。

2 「平均給与月額」とは、給料月額と毎月支払われる扶養手当、地域手当、住居手当、時間外勤務手当などのすべての諸手当の額を合計したものであり、地方公務員給与実態調査において明らかにされているものである。

また、「平均給与月額(国ベース)」は、国家公務員の平均給与月額には時間外勤務手当、特殊勤務手当等の手当が含まれていないことから、比較のため国家公務員と同じベースで再計算したものである。

(2) 職員の初任給の状況（21年4月1日現在）

区 分	宮古島市	沖 縄 県	国	
一般行政職	大学卒	172,200 円	167,034 円	172,200 円
	高校卒	140,100 円	135,897 円	140,100 円
技能労務職	高校卒	137,200 円	133,084 円	—
	中学卒	129,200 円	125,324 円	—
教 育 職	大学卒	179,088 円	187,016 円	—
	高校卒	145,704 円	144,336 円	—
看護・保健職	大学卒	201,100 円	—	201,100 円
	高校卒	188,900 円	—	188,900 円

(3) 職員の経験年数別・学歴別平均給料月額状況（21年4月1日現在）

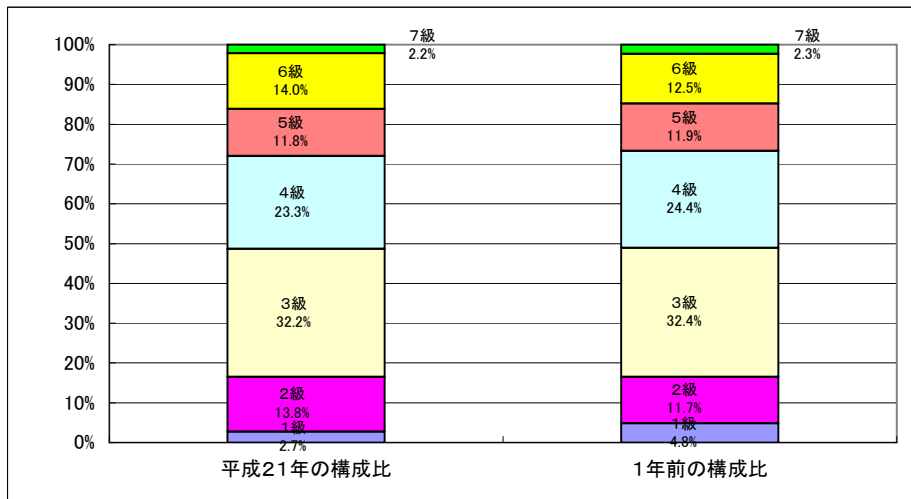
区分	経験年数10年	経験年数15年	経験年数20年	
一般行政職	大学卒	239,900 円	250,800 円	288,900 円
	高校卒	231,917 円	233,633 円	278,717 円
技能労務職	高校卒	円	円	円
	中学卒	円	円	円
教育職	大学卒	円	円	円
	高校卒	円	円	円
看護・保健職	大学卒	270,825 円	円	円
	高校卒	円	円	円

3 一般行政職の級別職員数等の状況

(1) 一般行政職の級別職員数の状況（21年4月1日現在）

区分	標準的な職務内容	職員数	構成比
1 級	主事・技師等の職務	16 人	2.7 %
2 級	主任の職務 相当高度な専門的知識を必要とする主事・技師等の職務	81 人	13.8 %
3 級	課長補佐の職務 相当困難な業務を所掌する係長等の職務 高度な専門的知識を必要とする主査等の職務 係長等の職務 主査等の職務 高度な専門的知識を必要とする主任主事・主任技師等の職務	189 人	32.2 %
4 級	相当困難な業務を所掌する課長補佐の職務 困難な業務を所掌する係長等の職務 著しく高度な専門的知識経験を必要とする主査等の職務	137 人	23.3 %
5 級	課長等及び主幹の職務 困難な業務を所掌する課長補佐の職務	69 人	11.8 %
6 級	困難な業務を所掌する課長等及び主幹の職務	82 人	14.0 %
7 級	部長及び参事の職務	13 人	2.2 %

- (注) 1 宮古島市の給与条例に基づく給料表の級区分による職員数である。
2 標準的な職務内容とは、それぞれの級に該当する代表的な職務である。



(2) 昇給への勤務成績の反映状況

人事評価制度が未策定であるため、原則として一律昇給を実施している。
勤務成績不良等(懲戒処分等)の場合は、昇給幅抑制または昇給なしとしている。

4 職員の手当の状況

(1) 期末手当・勤勉手当

宮古島市		沖縄県		国	
1人当たり平均支給額(20年度) 1,650 千円		1人当たり平均支給額(20年度) 1,592 千円		—	
(20年度支給割合) 期末手当 3 月分 (1.6)月分 勤勉手当 1.45 月分 (0.75)月分		(20年度支給割合) 期末手当 3 月分 (1.6)月分 勤勉手当 1.35 月分 (0.7)月分		(20年度支給割合) 期末手当 3 月分 (1.6)月分 勤勉手当 1.5 月分 (0.75)月分	
(加算措置の状況) 職制上の段階、職務の級等による加算措置 役職加算 5~15% 管理職加算 10~15%		(加算措置の状況) 職制上の段階、職務の級等による加算措置 役職加算 5~20% 管理職加算 10%		(加算措置の状況) 職制上の段階、職務の級等による加算措置 役職加算 5~20% 管理職加算 10~25%	

(注) ()内は、再任用職員に係る支給割合である。

【参考】勤勉手当への勤務実績の反映状況(一般行政職)

人事評価制度が未策定であるため、原則として一律で支給(0.725月)している。
勤務成績不良等(懲戒処分等)の場合は、減額または支給なしとしている。

(2) 退職手当(21年4月1日現在)

宮古島市			国		
(支給率)	自己都合	勸奨・定年	(支給率)	自己都合	勸奨・定年
勤続20年	23.50 月分	30.55 月分	勤続20年	23.50 月分	30.55 月分
勤続25年	33.50 月分	41.34 月分	勤続25年	33.50 月分	41.34 月分
勤続35年	47.50 月分	59.28 月分	勤続35年	47.50 月分	59.28 月分
最高限度額	59.28 月分	59.28 月分	最高限度額	59.28 月分	59.28 月分
その他の加算措置 ・定年前早期退職特例措置(2%~20%加算) ・退職時特別昇給 無			その他の加算措置 ・定年前早期退職特例措置(2%~20%加算) ・退職時特別昇給 無		
1人当たり平均支給額 — 千円 23,134 千円					

(注) 退職手当の1人当たり平均支給額は、20年度に退職した職員に支給された平均額である。

(3) 地域手当 → 制度なし

(4) 特殊勤務手当(21年4月1日現在)

支給実績(20年度決算)	623 千円	
支給職員1人当たり平均支給年額(20年度決算)	— 円	
職員全体に占める手当支給職員の割合(20年度)	— %	
手当の種類(手当数)	7種類	
手当の名称	主な支給対象業務及び支給対象職員	左記職員に対する支給単価
感染症防疫作業手当	感染症患者若しくは感染症の疑いのある患者の救護又は汚染の疑いのある場所の消毒に従事する職員	1件につき100円
行旅死亡人と白骨処理手当	行旅死亡人又は白骨を取扱う職員	1回につき3,000円
暴風雨時活動手当	暴風警報発令時で通常業務が停止している間、消防活動及び災害救助活動等に従事した職員	1回につき1,000円
暴風雨時勤務手当	暴風警報発令時で通常業務が停止している間、勤務することを命ぜられた職員	1時間1,000円
火災出動手当	火災時に現場出動(原因調査も含む)した職員	1回につき300円
潜水作業手当	潜水作業に従事する職員	1回につき1,000円
消防救急救助出動手当	消防救急車に乗務する救急救命士	1回につき300円
	消防救急車に乗務する救急救命士以外の職員	1回につき200円
	救助出動に従事した職員	1回につき300円

(5) 時間外勤務手当

支給実績（20年度決算）	29,195 千円
職員1人当たり平均支給年額（20年度決算）	35 千円
支給実績（19年度決算）	19,094 千円
職員1人当たり平均支給年額（19年度決算）	22 千円

(6) その他の手当（21年4月1日現在）

手当名	内容及び支給単価	国の制度との異同	国の制度と異なる内容	支給実績 (20年度決算)	支給職員1人当たり 平均支給年額 (20年度決算)
扶養手当	扶養親族(配偶者、22歳に達する日以後の最初の3月31日までの間にある子、60歳以上の父母等)のいる職員に支給 ・配偶者 13,000円 ・その他 6,500円 ・16歳～22歳の子1人につき5,000円加算	同		139,015 千円	－ 円
住居手当	住居を借り受け、又は所有している職員に支給 ・借り受け(上限)27,000円 ・所有5年間まで2,500円	同		64,487 千円	－ 円
通勤手当	通勤距離が2km以上で車等を利用している職員 ・乗船料→定期又は回数券の価格 ・車→距離に応じて月額2,000円～20,900円	同		35,192 千円	－ 円
管理職手当	部長→月額62,000円 参事→月額52,000円 課長→月額40,000円 主幹→月額32,000円	同 (定額制)		808 (県指導主事のみ支給) 千円	－ 円
休日勤務手当	祝日等に勤務を命ぜられた職員 1時間の給与額に135/100～160/100の割合を乗じた額	同		28,656 千円	－ 円
夜間勤務手当	正規の勤務時間として午後10時から翌日の午前5時まで勤務した職員 1時間の給与額に25/100を乗じた額	同		3,845 千円	－ 円
へき地勤務手当	大神小・中学校に勤務する職員及び県指導主事 給料月額に100分の20を乗じた額			2,804 千円	－ 円

5 特別職の報酬等の状況（21年4月1日現在）

区分		給料	月額	報酬等
給料 報酬	市長	(747,000 円)	1,007,000 円	579,600 円
	副市長	(830,000 円)	817,000 円	552,000 円
	議長	(627,000 円)	690,000 円	359,800 円
	副議長	(660,000 円)	620,000 円	295,800 円
	議員	(415,000 円)	560,000 円	273,500 円
期末手当	市長	(20年度支給割合)	3.35 月分	
	副市長			
	議長	(20年度支給割合)	3.35 月分	
	副議長 議員			
退職手当	市長	(算定方式)	(1期の手当額)	(支給時期)
	副市長	747千円×500/100×在職年数	14,940,000 円	任期毎
	備考	627千円×300/100×在職年数	7,524,000 円	任期毎

- (注) 1 給料及び報酬の()内は、減額措置を行う前の金額である。
 2 退職手当の「1期の手当額」は、4月1日現在の給料月額及び支給率に基づき、1期(4年=48月)勤めた場合における退職手当の見込額である。(減額後の給料額で積算)

6 職員数の状況

(1) 部門別職員数の状況と主な増減理由

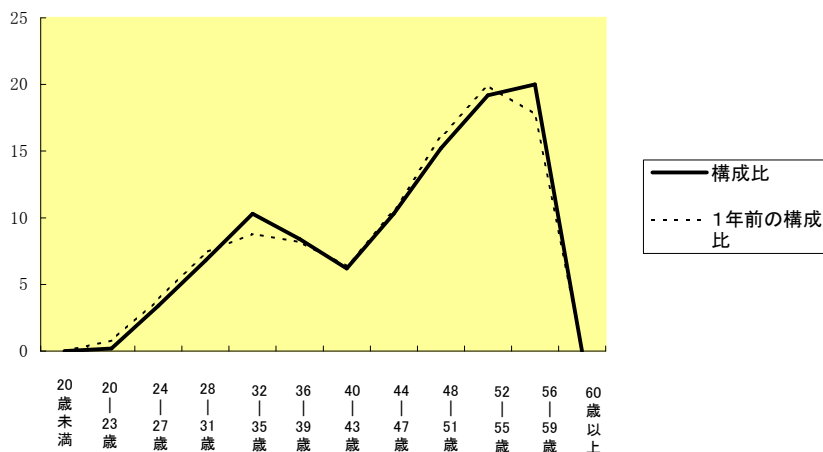
(各年4月1日現在)

区 分 部 門	職 員 数 (人)		対前年 増減数	主 な 増 減 理 由	
	平成21年	平成20年			
普通会計部門	議会	7	7	0	
	総務	180	180	0	
	税務	38	40	△2	
	労働	1	1	0	
	農林水産	92	94	△2	
	商工	11	12	△1	
	土木	59	60	△1	
	民生	139	149	△10	
	衛生	51	59	△8	
	計	578	602	△24	<参考> 人口1万人当たり職員数 105.84 人 (類似団体の人口1万人当たり職員数 58.86 人)
	教育部門	156	159	△3	
消防部門	95	97	△2		
小 計	829	858	△29	<参考> 人口1万人当たり職員数 151.80 人 (類似団体の人口1万人当たり職員数 80.16 人)	
公会 営計 企部 業門	水道	52	54	△2	
	下水道	5	6	△1	
	その他	59	59	0	
	小 計	116	119	△3	
合 計	945 [1,047]	977 [1,047]	△32 [0]	<参考> 人口1万人当たり職員数 172.15 人	

(注) 1 職員数は一般職に属する職員数である。
2 []内は、条例定数の合計である。

(2) 年齢別職員構成の状況 (21年4月1日現在)

(例) %



区 分	20歳 未満	20歳 23歳	24歳 27歳	28歳 31歳	32歳 35歳	36歳 39歳	40歳 43歳	44歳 47歳	48歳 51歳	52歳 55歳	56歳 59歳	60歳 以上	計
職員数	0 人	2 人	32 人	64 人	97 人	79 人	59 人	97 人	144 人	182 人	189 人	0 人	945 人

(3) 定員管理の数値目標及び進捗状況

①平成17年4月1日～平成22年4月1日における定員管理の数値目標

平成17年4月1日 職員数	平成22年4月1日 職員数	純減数	純減率
人 1,025	人 910	人 115	% 11.2

(参考) 集中改革プランにおける定員管理の数値目標 (数・率)

計画期間		数値目標
始 期	終 期	
平成17年4月1日	平成37年4月1日	668名

②定員管理の数値目標の年次別進捗状況（実績）の概要

（各年4月1日現在）

部 門	区 分	17年	18年	19年	20年	18年～22年	(参考)
		計画始期	1年目	2年目	3年目	計	数値目標
一般行政	職員数	649	644	630	602	—	
	増減		△5	△14	△28	(%)	
教 育	職員数	171	173	161	159	—	
	増減		2	△12	△2	(%)	
消 防	職員数	93	97	96	97	—	
	増減		4	△1	1	(%)	
公 営 企 業 等 会 計	職員数	112	115	113	119	—	
	増減		3	△2	6	(%)	
計	職員数	1,025	1,029	1,000	977	—	
	増減		4	△29	△23	(%)	

- (注) 1 計画期間は、17年～22年の5年間である。
 2 (%)内の数値は、数値目標に対する進捗率を示す。
 3 増減は、各年の欄にあっては対前年比の職員増減数を、計の欄にあっては計画1年目以降現年までの職員増減数の累計を示す。

7 公営企業職員の状況

(1) 上水道事業

① 職員給与費の状況

ア 決算

区 分	総費用 A	純損益又は実 質収支	職員給与費 B	総費用に占める 職員給与費比率 B/A	(参考) 19年度の総費用に占 める職員給与費比率
	千円	千円	千円	%	%
20年度	1,566,542	53,280	327,939	20.93	20.87

区 分	職員数 A	給 与 費				一人当たり 給与費 B/A	(参考)平成19年度平均 一人当たり給与費 千円
		給 料	職員手当	期末・勤勉手当	計 B		
	人	千円	千円	千円	千円	千円	
20年度	53	217,993	20,924	89,022	327,939	6,188	6,045

- (注) 1 職員手当には退職給与金を含まない。
 2 職員数は、21年3月31日現在の人数である。

イ 特記事項

平成17年10月1日付けで合併

(構成市町村:平良市、城辺町、下地町、上野村、伊良部町、宮古広域圏事務組合、宮古清掃施設組合、宮古広域消防組合、宮古島上水道企業団)

② 職員の基本給、平均月収額及び平均年齢の状況（21年4月1日現在）

区 分	平均年齢	基本給	平均月収額
宮古島市(水道事業)	45.5 歳	344,729 円	506,079 円
団 体 平 均	45.6 歳	370,362 円	564,094 円
事 業 者	— 歳	— 円	— 円

(注) 平均月収額には、期末・勤勉手当等を含む。

③ 職員の手当の状況

ア 期末手当・勤勉手当

宮古島市(水道事業)		宮古島市(水道事業除く)	
1人当たり平均支給額(20年度)		1人当たり平均支給額(20年度)	
1,680 千円		1,650 千円	
(20年度支給割合)		(20年度支給割合)	
期末手当	勤勉手当	期末手当	勤勉手当
3 月分	1.45 月分	3 月分	1.45 月分
(1.6)月分	(0.75)月分	(1.6)月分	(0.75)月分
(加算措置の状況)		(加算措置の状況)	
職制上の段階、職務の級等による加算措置		職制上の段階、職務の級等による加算措置	

(注) ()内は、再任用職員に係る支給割合である。

イ 退職手当(21年4月1日現在)

宮古島市(水道事業)			宮古島市		
(支給率)	自己都合	勸奨・定年	(支給率)	自己都合	勸奨・定年
勤続20年	23.50 月分	30.55 月分	勤続20年	23.50 月分	30.55 月分
勤続25年	33.50 月分	41.34 月分	勤続25年	33.50 月分	41.34 月分
勤続35年	47.50 月分	59.28 月分	勤続35年	47.50 月分	59.28 月分
最高限度額	59.28 月分	59.28 月分	最高限度額	59.28 月分	59.28 月分
その他の加算措置			その他の加算措置		
1人当たり平均支給額	— 千円	* 千円	1人当たり平均支給額	— 千円	23,134 千円

(注) 退職手当の1人当たり平均支給額は、20年度に退職した職員に支給された平均額である。

水道事業における20年度退職者1人のため、アスタリスク(*)としています。

ウ 地域手当 → 制度なし

エ 特殊勤務手当(21年4月1日現在)

支給実績(20年度決算)				0 千円
支給職員1人当たり平均支給年額(20年度決算)				— 円
職員全体に占める手当支給職員の割合(20年度)				— %
手当の種類(手当数)				3種類
手当の名称	主な支給対象職員	主な支給対象業務	左記職員に対する支給単価	
水道技術管理者手当	水道法第19条の規定により管理者から指定された職員	水道の管理について技術上の業務監督	月額5,000円	
危険手当	水質検査に従事する職員	水質検査において薬品を取り扱う作業	月額3,000円	
台風時勤務手当	暴風域の範囲内で正規の勤務時間内において勤務を命ぜられた職員	浄水場交代制勤務等	1時間当たり時給の100/100	

オ 時間外勤務手当

支給実績（20年度決算）	2,305 千円
職員1人当たり平均支給年額（20年度決算）	43 千円
支給実績（19年度決算）	1,450 千円
職員1人当たり平均支給年額（19年度決算）	27 千円

（注） 時間外勤務手当には、休日勤務手当を含む。

カ その他の手当（21年4月1日現在）

手当名	内容及び支給単価	一般行政職の制度との異同	一般行政職の制度と異なる内容	支給実績 (20年度決算)	支給職員1人当たり 平均支給年額 (20年度決算)
扶養手当	扶養親族(配偶者、22歳に達する日以後の最初の3月31日までの間にある子、60歳以上の父母等)のいる職員に支給 ・配偶者 13,000円 ・その他 6,500円 ・16歳～22歳の子1人につき5,000円加算	同		10,727 千円	円
住居手当	住居を借り受け、又は所有している職員に支給 ・借り受け(上限)27,000円 ・所有5年間まで2,500円	同		3,905 千円	円
通勤手当	通勤距離が2km以上で車等を利用している職員 ・乗船料→定期又は回数券の価格 ・車→距離に応じて月額2,000円～20,900円	同		1,121 千円	円
管理職手当	部長→月額62,000円 参事→月額52,000円 課長→月額40,000円 主幹→月額32,000円	同 (定額制)		0 千円	円
休日勤務手当	祝日等に勤務を命ぜられた職員 1時間の給与額に135/100～160/100の割合を乗じた額	同		1,735 千円	円
夜間勤務手当	正規の勤務時間として午後10時から翌日の午前5時まで勤務した職員 1時間の給与額に25/100を乗じた額	同		1,131 千円	円

④定員管理の数値目標及び進捗状況

ア 平成17年4月1日～平成22年4月1日における定員管理の数値目標

平成17年4月1日 職員数	平成22年4月1日 職員数	純減数	純減率
— 人	— 人	— 人	— %

イ 定員管理の数値目標の年次別進捗状況（実績）の概要

→6(3)②を参照